

Indicazioni sui menù del display TERMOREG

Indicazioni tecniche

THIT9468_V1.0_1017

Questo documento è stato redatto al fine di velocizzare la comprensione e la modifica dei menù utili in fase di attivazione della termoregolazione in centrale termica.

Per tutte le altre informazioni attenersi alla documentazione completa presente nel THIT9406.

1. Configurazione display



Legenda:

1. permette di far scorrere i menù verso il basso e diminuire i parametri in fase di modifica
2. permette di far scorrere i menù verso l'alto e aumentare i parametri in fase di modifica
3. permette di tornare al menù di livello superiore e annullare la modifica effettuata
4. permette di accedere ad un sottomenù e confermare la modifica effettuata
5. display di visualizzazione a due righe

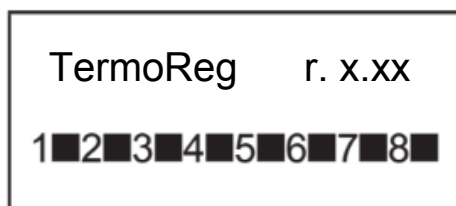
6. il led di segnalazione di colore Verde indica che TERMOREG è alimentata

7. il led di segnalazione di colore Verde indica una comunicazione attiva. Se il Led è attivo, REG sta comunicando con il software di configurazione a PC o con il server di Telegestione

8. il led di segnalazione di colore Arancione indica la presenza di un errore sulla linea BUS per il collegamento degli accessori. Se il Led è attivo, significa che il sistema non rileva una espansione o un sensore configurato ma non presente

9. il led di segnalazione di colore Rosso indica la presenza di un allarme

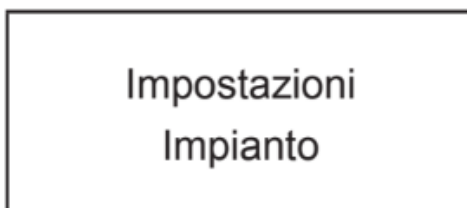
2. Menù Principale



La prima riga indica il nome della termoregolazione e la versione software caricata sulla schema della centralina.

La seconda riga indica il numero di uscite del modulo principale e i pallini scuri indicano quale al momento

Tramite il tasto (-), posizione n. 1, il menù scorre e passa alla voce "Impostazioni impianto".



Questa voce permette di accedere ai sottomenù per le impostazioni del sistema.

Informazioni
Impianto

Questa voce permette di accedere ai sottomenù per le informazioni del sistema.

Nei vari sottomenù è possibile visionare le impostazioni e i valori presenti nell'impianto ma non è possibile modificarli in questo menù.

Configurazione
Impianto

Questa voce permette di accedere ai sottomenù per le configurazioni del sistema.

Password

Questa voce permette di accedere al menù per immissione delle Password di Accesso, qual ora fossero precedentemente inserite (Configurazioni Impianto/Configurazioni Parametri Generali).

2.1 Menù impostazioni impianto

Impostazioni
Impianto

Abilità
Impianto

Permette di accendere e spegnere l'impianto di climatizzazione; i valori ammessi per il parametro sono **ON** e **OFF**.

Per accedere e cambiare impostazioni cliccare OK per entrare, successivamente + o - ed infine nuovamente OK per confermare.

Imposta
Stagione

Permette di impostare la stagione; i valori ammessi per il parametro sono **Inverno**, **Estate** e **Sel. Automatica** (che avviene tramite la Temperatura esterna rilevata dal sistema. Per accedere e cambiare impostazioni cliccare OK per entrare, successivamente + o - ed infine nuovamente OK per confermare.

Abil.
Acqua C. San.

Permette di accendere e spegnere la produzione di Acqua Calda Sanitaria (ACS); i valori ammessi per il parametro sono **ON** e **OFF**.

Per accedere e cambiare impostazioni cliccare OK per entrare, successivamente + o - ed infine nuovamente OK per confermare.

Indicazioni sui menù del display TERMOREG

Impostazioni
Fasce Calendario

Permette di accedere al sottomenù Impostazioni Fasce Calendario, dove si possono impostare, se è stata attivata la funzione Calendario, le fasce annuali di funzionamento del sistema.

VALORE DA NON IMPOSTARE PERCHÉ NON UTILIZZATO.

Impostazione orologio
(descrizione)

Permette di impostare il programma settimanale di funzionamento di un orologio. Entrando in questo menù si troveranno i seguenti sottomenù:

Forzatura Modo

Permette di sospendere il programma settimanale programmato e/o forzare il modo di funzionamento corrente dell'orologio:

Automatico: l'orologio segue la Programmazione delle Fasce Orarie.

Forz. Antigelo: l'orologio non segue la programmazione oraria impostata, tutte le zone collegate sono in modalità Off/Antigelo.

Forz. Economy: l'orologio non segue la programmazione oraria impostata, tutte le zone collegate sono in modalità Economy.

Forz. Comfort: l'orologio non segue la programmazione oraria impostata, tutte le zone collegate sono in modalità Comfort.

Prog. Lunedì

Per ogni orologio della settimana è possibile impostare 6 fasce orarie, per un totale di 42 fasce orarie settimanali.

In particolare per ogni fascia oraria è possibile impostare:

- orario di attivazione della fascia oraria.
- modo di lavoro corrispondente.

Prog. Domenica

Impostazione Zona
(descrizione)

Permette di impostare i Parametri Utente relativi ad una zona, **che nel nostro caso corrisponde anche ad un circuito**. Entrando in questo menù si troveranno i seguenti sottomenù:

Set Comfort Est.

Setpoint di temperatura per la modalità Comfort, funzionamento Estivo (Raffrescamento)

Set Economy Est.

Setpoint di temperatura per la modalità Economy, funzionamento Estivo (Raffrescamento)

Indicazioni sui menù del display TERMOREG

Set Comfort Inv.	Setpoint di temperatura per la modalità Comfort, funzionamento Invernale (Riscaldamento)
Set Economy Inv.	Setpoint di temperatura per la modalità Economy, funzionamento Invernale (Riscaldamento)
Set Umidita'rel.	Setpoint di Umidità Relativa della Zona. VALORE DA NON IMPOSTARE PERCHE' NON UTILIZZATO.
Forzatura Modo	Permette di forzare il modo di lavoro corrente della zona. Automatico: la zona segue la configurazione e la programmazione standard impostata. Forz. Antigelo: la zona è forzata in modalità antigelo. Forz. Economy: la zona è forzata in modalità Economy. Forz. Comfort: la zona è forzata in modalità Comfort.

2.2 Menù configurazioni impianto

Configurazione Impianto	
Tipo di impianto	Il sistema può gestire impianti in solo riscaldamento, solo raffrescamento o bivalenti: Inverno + Estate: impianto attivo sia in estate che in inverno. Solo Inverno: impianto attivo solo in inverno. Solo Estate: impianto attivo solo in estate.
Can. Abilita Imp	Permette di configurare un ingresso per controllare l'accensione / spegnimento dell'impianto tramite un contatto esterno. • Se il contatto esterno è chiuso l'impianto viene acceso (ON) VALORE DA NON IMPOSTARE PERCHE' NON UTILIZZATO.
Can. Abilita Est.	Permette di configurare un ingresso per controllare l'accensione/ spegnimento dell'impianto in modalità Estate tramite un contatto esterno. • Se il contatto esterno è chiuso l'impianto viene acceso in modalità ESTATE (ON+Estate) VALORE DA NON IMPOSTARE PERCHE' NON UTILIZZATO.

Indicazioni sui menù del display TERMOREG

Can.
Abilita
Inv.

Permette di configurare un ingresso per controllare l'accensione/ spegnimento dell'impianto in modalità Inverno tramite un contatto esterno.

- Se il contatto esterno è chiuso l'impianto viene acceso in modalità ESTATE (ON+Inverno)

VALORE DA NON IMPOSTARE PERCHE' NON UTILIZZATO.

Can.
Sel.
Stagione

Permette di configurare un ingresso per controllare il modo di lavoro dell'impianto tramite un contatto esterno.

- Se il contatto esterno è chiuso l'impianto è in modalità Estate

- Se il contatto esterno è aperto l'impianto è in modalità Inverno

VALORE DA NON IMPOSTARE PERCHE' NON UTILIZZATO.

Can.
Temp.
Esterna

Permette di impostare il canale a cui è collegata la sonda di temperatura esterna; tale sonda viene utilizzata dal sistema per più finalità.

- Per regolazione con Regolazione Climatica
- Per spegnere l'impianto o commutare il modo di lavoro (Estate/Inverno)
- Per la scelta della sorgente da utilizzare in base alla temperatura esterna

Tarat.
T.
Esterna

Permette di correggere la lettura della sonda di temperatura esterna. Il valore impostato viene sommato alla temperatura letta dal sistema.

Abil.
Calendario

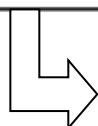
Permette di abilitare il funzionamento del Calendario Annuale.

VALORE DA NON IMPOSTARE PERCHE' NON UTILIZZATO.

Configurazione
Param.
Generali

Permette di accedere al sottomenù Configurazioni Parametri Generali.

Entrando in questo menù si troveranno:



Isteresi T. zona

Permette di impostare l'isteresi nella regolazione della temperatura di zona, tipicamente una temperatura ambiente.

VALORE DA NON IMPOSTARE PERCHE' NON UTILIZZATO.

Isteresi Umidit.

Permette di impostare l'isteresi nella regolazione dell'umidità ambiente.

VALORE DA NON IMPOSTARE PERCHE' NON UTILIZZATO.

Indicazioni sui menù del display TERMOREG

Set Zona in a/g.	Permette di impostare il set di temperatura ambiente quando una zona è in modalità antigelo. La zona si attiva se la temperatura ambiente scende sotto il valore fissato VALORE DA NON IMPOSTARE PERCHE' NON UTILIZZATO.
Set a/g su T.Ext	Se la temperatura esterne scende al di sotto del valore impostato da questo parametro si attiva la modalità antigelo.
Abilita TouchSc1	Permette l'abilitazione dell'interfaccia utente Touch Screen n. 1.
Abilita TouchSc2	Permette l'abilitazione dell'interfaccia utente Touch Screen n. 2.
Abil.On/off T.s.	E' possibile abilitare o meno l'attivazione dell'impianto, tramite Touch Screen. VALORE DA NON IMPOSTARE PERCHE' NON UTILIZZATO.
Abil.Stag. T.s.	E' possibile abilitare o meno il cambio della stagione, tramite Touch Screen. VALORE DA NON IMPOSTARE PERCHE' NON UTILIZZATO.
Limite PdR teor.	Permette di impostare il valore massimo che può assumere il Punto di Rugiada teorico, calcolato dal sistema. VALORE DA NON IMPOSTARE PERCHE' NON UTILIZZATO.
Ister. PdR	Permette di impostare un valore di Isteresi sul Punto di Rugiada. VALORE DA NON IMPOSTARE PERCHE' NON UTILIZZATO.
Offset PdR-Tmand	Permette di impostare un valore di Offset e corrisponde alla differenza tra la temperatura di mandata del collettore e a quella effettivamente presente sulla superficie radiante. VALORE DA NON IMPOSTARE PERCHE' NON UTILIZZATO.
Offset Doppia T.	La funzione "Doppia Temperatura" viene utilizzata in impianti radianti con doppio circuito e permette di definire, rispetto al setpoint di zona, un "secondo setpoint". VALORE DA NON IMPOSTARE PERCHE' NON UTILIZZATO.
Codice Tlg @/8	I seguenti 8 parametri permettono di impostare i codici di attivazione richiesti per la telegestione dell'impianto.

Indicazioni sui menù del display TERMOREG

Pin Sblocco SIM	Permette di inserire il valore di sblocco PIN della schedina SIM per la telegestione con connessione GPRS dell'impianto.
Indir.MODBUS (!)	VALORE DA NON IMPOSTARE PERCHE' NON UTILIZZATO.
Lim.Min.SetT Est	Permette di specificare i limiti entro cui l'utente è in grado di impostare i set di temperatura delle zone. VALORE DA NON IMPOSTARE PERCHE' NON UTILIZZATO.
Lim.Max.SetT Est	Permette di specificare i limiti entro cui l'utente è in grado di impostare i set di temperatura delle zone. VALORE DA NON IMPOSTARE PERCHE' NON UTILIZZATO.
Lim.Min.SetT Inv	Permette di specificare i limiti entro cui l'utente è in grado di impostare i set di temperatura delle zone. VALORE DA NON IMPOSTARE PERCHE' NON UTILIZZATO.
Lim.Max.SetT Inv	Permette di specificare i limiti entro cui l'utente è in grado di impostare i set di temperatura delle zone. VALORE DA NON IMPOSTARE PERCHE' NON UTILIZZATO.
Lim.Min.Set UR%	Permette di specificare i limiti entro cui l'utente è in grado di impostare i set di umidità delle zone. VALORE DA NON IMPOSTARE PERCHE' NON UTILIZZATO.
Lim.Max.Set UR%	Permette di specificare i limiti entro cui l'utente è in grado di impostare i set di umidità delle zone. VALORE DA NON IMPOSTARE PERCHE' NON UTILIZZATO.
Tempo chiusura V	Tempo conteggiato a partire dal momento in cui viene rilevato un allarme di temperatura limite sul circuito, al termine del quale viene bloccata la valvola miscelatrice e bloccata la pompa del circuito.
Lim.Text.Inverno	Soglia di temperatura utilizzata per la stagione invernale, al di sopra della quale l'impianto viene spento.
Lim.Text.Estate	Soglia di temperatura utilizzata per la stagione estiva, al di sotto della quale l'impianto viene spento.

Indicazioni sui menù del display TERMOREG

Lim.Text.Isteres

Valore di isteresi per le Soglia T. Esterna per Inverno e Soglia T. Esterna per Estate.

T.Lim. Allarme C

VALORE DA NON IMPOSTARE PERCHE' NON UTILIZZATO.

T.Lim. Arresto P

VALORE DA NON IMPOSTARE PERCHE' NON UTILIZZATO.

Password Impost.

Questo parametro permette di impostare una password numerica a 5 cifre per l'accesso al menù di "Impostazioni Impianto". Inizialmente non inserita ma eventualmente da impostare: **01212**

Password Config.

Questo parametro permette di impostare una password numerica a 5 cifre per l'accesso al menù di "Impostazioni Configurazioni". Inizialmente non inserita ma eventualmente da impostare: **02121**

Configurazione
Produzione
ACS

Permette di accedere al sottomenù Configurazione Produzione ACS.
Entrando in questo menù si troveranno:

Orologio assoc.

Permette di impostare le fasce orarie settimanali per il sanitario fino a 6 diverse fasce orarie, a cui può essere associato il modo di funzionamento.

Collettore

Permette di impostare un collettore dedicato per la (da 1 a 8) per la produzione sanitaria.
VALORE DA NON IMPOSTARE PERCHE' GIA' PRESENTE.

SensoreAssociato

Permette di impostare sensore di temperatura (TWO) per la lettura della temperatura nel bollitore ACS.
VALORE DA NON IMPOSTARE PERCHE' GIA' PRESENTE.

Segnale abilit.

VALORE DA NON IMPOSTARE PERCHE' NON NECESSARIO.

Indicazioni sui menù del display TERMOREG

Set Comfort ACS	Permette di impostare il set di temperatura Comfort per l'ACS.
Set Economy ACS	Permette di impostare il set di temperatura Economy (ridotto) per l'ACS.
Set Isteresi ACS	Permette di impostare l'isteresi di intervento per l'ACS.
Set Iistadio ACS	VALORE DA NON IMPOSTARE PERCHE' NON NECESSARIO.
Orol.Antilegion.	Permette di regolare l'orologio adibito alla funzione Antilegionella. Di default è disabilitato.
Set Antilegion.	Permette di regolare il set di temperatura della funzione Antilegionella. Di default è 70°C.
Forzatura Modo	Permette di forzare il modo di lavoro dell'ACS, in Comfort, Eco, Antigelo/Off o Automatico.
Tarat. T.ACS	Permette di tarare la sonda dell'ASC (TWO).
Forzatura Uscita	Permette di forzare l'uscita adibita alla pompa ACS (LP) ai fini di test in fase di collaudo.

Configurazione
Gestione Solare

**VALORE DA NON IMPOSTARE PERCHE' NON UTILIZZATO.
PASSARE OLTRE!**

Indicazioni sui menù del display TERMOREG

Configurazione Descriz. Libere

Permette di accedere al sottomenù Impostazione Descrizioni libere nella quale è possibile inserire della nomeinclatura a piacere: es. Circuito MIX n. 3, PdC LIBRA oppure Accumulo PS, ecc...
Questi nomi saranno successivamente utilizzati negli adeguati settori della termoregolazione.

Cfg. Zona (descrizione)

Permette la configurazione delle Zone.

**VALORE DA NON IMPOSTARE PERCHE' NON UTILIZZATO.
PASSARE OLTRE!**

Entrando in questo menù si troveranno:

Descrizione Zona

Permette di selezionare il nome di una zona delle descrizioni libere.

VALORE DA NON IMPOSTARE PERCHE' NON NECESSARIO.

Orologio assoc.

Permette di associare un orologio ad una zona.

VALORE DA NON IMPOSTARE PERCHE' GIA' PRESENTE AI FINI DELLA GESTIONE CIRCUITI.

Stagione attiva

Permette di scegliere la stagione di funzionamento.

VALORE DA NON IMPOSTARE PERCHE' GIA' PRESENTE AI FINI DELLA GESTIONE CIRCUITI.

Modo attivazione

Permette di scegliere il modo di funzionamento.

VALORE DA NON IMPOSTARE PERCHE' GIA' PRESENTE AI FINI DELLA GESTIONE CIRCUITI.

Modo antigelo

Permette di specificare le condizioni in cui la zona si attiva se si trova in modalità antigelo.

VALORE DA NON IMPOSTARE PERCHE' GIA' PRESENTE AI FINI DELLA GESTIONE CIRCUITI.

Collettore

Permette la scelta di un collettore da associare alla zona.

VALORE DA NON IMPOSTARE PERCHE' GIA' PRESENTE AI FINI DELLA GESTIONE CIRCUITI.

Deumidificatore

Permette la scelta di un deumidificatore da associare alla zona.

VALORE DA NON IMPOSTARE PERCHE' NON NECESSARIO.

SensoreAssociato

Permette collegare un sensore ambiente da associare alla zona.

VALORE DA NON IMPOSTARE PERCHE' NON NECESSARIO.

Indicazioni sui menù del display TERMOREG

Segnale abilit.	Permette collegare un contatto di abilitazione esterno da associare alla zona. VALORE DA NON IMPOSTARE PERCHE' NON NECESSARIO.
Margine P.d.Rug.	Permette di specificare, in °C, la differenza di temperatura stimata tra l'acqua in ingresso in un impianto radiante e la temperatura della superficie radiante. VALORE DA NON IMPOSTARE PERCHE' NON NECESSARIO.
Forzatura Uscita	Permette di controllare manualmente l'uscita associata ad una zona. VALORE DA NON IMPOSTARE PERCHE' NON NECESSARIO.
SegnaleForz.Comf	Permette di forzare manualmente l'uscita associata ad una zona portandola in Comfort. VALORE DA NON IMPOSTARE PERCHE' NON NECESSARIO.
Taratura Sonda	Permette di tarare la sonda ambiente della zona. VALORE DA NON IMPOSTARE PERCHE' NON UTILIZZATO.
!! Zona Assoc !!	VALORE DA NON IMPOSTARE PERCHE' NON NECESSARIO.

Cfg. Collettore (descrizione)	Permette la configurazione delle Collettore. Entrando in questo menù si troveranno:
Descrizione	Permette di selezionare il nome di un collettore delle descrizioni libere.
Collettore padre	Consente di associare un collettore principale ai diversi collettori esistenti. VALORE DA NON IMPOSTARE PERCHE' NON NECESSARIO.
Coll.ri Esclusi	Permette di escludere un altro collettore se quello impostato è attivo in modo da darne una priorità. VALORE DA NON IMPOSTARE PERCHE' NON NECESSARIO.

Indicazioni sui menù del display TERMOREG

Regolaz. Inverno	Permette di selezionare il tipo di regolazione climatica per la stagione invernale: climatica o a punto fisso. Di default è una curva climatica.
Regolaz. Estate	Permette di selezionare il tipo di regolazione climatica per la stagione estiva: climatica o a punto fisso. Negli schemi estate / inverno, di default è a punto fisso.
SensoreAssociato	Permette di selezionare il sensore di mandata associato al circuito. VALORE DA NON IMPOSTARE PERCHE' GIA' IMPOSTATO.
Taratura Sonda	Permette di tarare la sonda di mandata collettore del circuito.
Sensore Ritorno	Permette di associare un sensore per il controllo della temperatura sulla linea di ritorno. VALORE DA NON IMPOSTARE PERCHE' NON NECESSARIO.
CC InvEco-10/Kd	Valore della temperatura di mandata che il sistema deve avere quando viene rilevata una temperatura esterna di -10 °C, in modalità ECO.
CC InvEco 0/Min	Valore della temperatura di mandata che il sistema deve avere quando viene rilevata una temperatura esterna di 0 °C, in modalità ECO.
CC InvEco 10/Max	Valore della temperatura di mandata che il sistema deve avere quando viene rilevata una temperatura esterna di 10 °C, in modalità ECO.
CC InvEco 20/Off	Valore della temperatura di mandata che il sistema deve avere quando viene rilevata una temperatura esterna di 20 °C, in modalità ECO.
CC InvCom-10/Kd	Valore della temperatura di mandata che il sistema deve avere quando viene rilevata una temperatura esterna di -10 °C, in modalità COMFORT.
CC InvCom 0/Min	Valore della temperatura di mandata che il sistema deve avere quando viene rilevata una temperatura esterna di 0 °C, in modalità COMFORT.

Indicazioni sui menù del display TERMOREG

CC InvCom 10/Max	Valore della temperatura di mandata che il sistema deve avere quando viene rilevata una temperatura esterna di 10 °C, in modalità COMFORT.
CC InvCom 20/Off	Valore della temperatura di mandata che il sistema deve avere quando viene rilevata una temperatura esterna di 20 °C, in modalità COMFORT.
C.C. Est Eco 10	Punto Fisso: valore della temperatura di mandata per la stagione estate e la modalità Economy.
C.C. Est Eco 20	Punto Fisso: valore della temperatura di mandata per la stagione estate e la modalità Economy.
C.C. Est Eco 30	Punto Fisso: valore della temperatura di mandata per la stagione estate e la modalità Economy.
C.C. Est Eco 40	Punto Fisso: valore della temperatura di mandata per la stagione estate e la modalità Economy.
C.C. Est Com 10	Punto Fisso: valore della temperatura di mandata per la stagione estate e la modalità COMFORT.
C.C. Est Com 20	Punto Fisso: valore della temperatura di mandata per la stagione estate e la modalità COMFORT.
C.C. Est Com 30	Punto Fisso: valore della temperatura di mandata per la stagione estate e la modalità COMFORT.
C.C. Est Com 40	Punto Fisso: valore della temperatura di mandata per la stagione estate e la modalità COMFORT.

Correzione Inv.	Permette di modificare la curva climatica o il setpoint fisso calcolato dal collettore quando in modalità invernale; il parametro (che può assumere anche valori negativi) viene sommato alla temperatura desiderata corrente calcolata dal collettore
Correzione Est.	Permette di modificare la curva climatica o il setpoint fisso calcolato dal collettore quando in modalità estiva; il parametro (che può assumere anche valori negativi) viene sommato alla temperatura desiderata corrente calcolata dal collettore
Set m. Antigelo	Permette di Impostare il valore della temperatura di mandata nel momento in cui il circuito è in modalità di funzionamento Antigelo.
PID Valvola, TM	Permette di impostare un tempo, espresso in secondi, al termine del quale la posizione della valvola miscelatrice viene modificata in base all'errore calcolato.
PID Valvola, P	Permette di determinare la reazione della valvola in base all'errore rilevato.
PID Valvola, I	Permette di determinare la reazione della valvola in base all'errore rilevato e alla sua durata.
Postfunz. pompa	Permette di impostare un tempo di Post-funzionamento sulla pompa del circuito.
Ritard.Acc.pompa	Permette di impostare un tempo di ritardo, espresso in secondi, tra il momento in cui viene richiesta l'attivazione della pompa e l'effettiva attivazione dell'output.
Temp. Limite	Tempo conteggiato a partire dal momento in cui viene rilevato un allarme di Temperatura limite sul Circuito, al termine del quale viene Bloccata la valvola miscelatrice del Circuito.
Cmd.Man. Valvola	Mediante questo comando è possibile impostare la modalità di funzionamento della valvola miscelatrice, sia essa una valvola a tre punti o una valvola 0-10 V. Di default è un comando a 3 punti.

Lim.Inf. Valvola	Mediante questo comando è possibile impostare la modalità di funzionamento della valvola miscelatrice, sia essa una valvola a tre punti o una valvola 0-10 V. Di default è un comando a 3 punti.
Lim.Inf. Valvola	VALORE DA NON IMPOSTARE PERCHÉ NON NECESSARIO.
Tipo Pompa	Permette di impostare la modalità di funzionamento della pompa associata al circuito selezionato. Di default è Pompa singola.
Segn. Blocco P.A	Permette di impostare l'input di blocco associato alla pompa A del circuito selezionato.
Segn. Blocco P.B	Permette di impostare l'input di blocco associato alla pompa B del circuito selezionato.
Forzatura Pompe	Permette di forzare l'uscita della pompa in fase di test.
Sorgenti Inverno	Permette di impostare le sorgenti invernali associate al circuito corrente. È possibile selezionare: • sorgente 1 • sorgente 2 • sorgente 3 • sorgente OpenTherm, in modalità Riscaldamento • sorgente OpenTherm, in modalità ACS.
Offset Sorg. Inv	Permette di impostare un Offset tra la temperatura di mandata richiesta dal circuito e la temperatura desiderata che dovrà essere presente sulle sorgenti invernali impostate.
Sorgenti Estate	Permette di impostare le sorgenti estive associate al circuito corrente. È possibile selezionare: • sorgente 1 • sorgente 2 • sorgente 3 • sorgente OpenTherm, in modalità Riscaldamento • sorgente OpenTherm, in modalità ACS.
Offset Sorg. Est	Permette di impostare un Offset tra la temperatura di mandata richiesta dal circuito e la temperatura desiderata che dovrà essere presente sulle sorgenti estive impostate.

Cong.
Deumidif.
(descrizione)

**VALORE DA NON IMPOSTARE PERCHE' NON UTILIZZATO.
PASSARE OLTRE!**

Cong.
Sorgenti

Il menù "Configurazione Sorgente" contiene i parametri che determinano le condizioni di attivazione di una sorgente.
Entrando in questo menù si troveranno:

Abilita Sorgente

Permette di abilitare una sorgente e di stabilire in quale modo di lavoro (Estate e/o Inverno) deve essere abilitata.

Priorita' Sorg.

Determina la priorità di utilizzo di una sorgente rispetto alle altre.

SensoreAssociato

Permette di associare il sensore alla sorgente.
VALORE DA NON IMPOSTARE PERCHE' GIA' IMPOSTATO.

UsaSondaPerDispo

Questo parametro permette di determinare l'utilizzo che fa il sistema della temperatura letta tramite il sensore associato alla sorgente.
Per decidere disponibilità: tipica per accumulo inerziale.
Per controllare sorgente: per pompe di calore o sorgenti monostadio (cogeneratori).

Segnale d dispon

Questo parametro permette di definire un ingresso digitale che, se attivo, indica che la sorgente è disponibile.
VALORE DA NON IMPOSTARE PERCHE' NON NECESSARIO.

Segnale d blocco

Questo parametro permette di definire un ingresso digitale che, se attivo, indica che la sorgente è in blocco/allarme, non configurato di default. **VALORE DA NON IMPOSTARE PERCHE' NON NECESSARIO.**

T.Estern.Min Inv

Temperatura esterna minima di funzionamento in modo invernale. Se la temperatura esterna è superiore al valore impostato, la sorgente è abilitata.

T.Estern.Max Inv

Temperatura esterna minima di funzionamento in modo invernale. Se la temperatura esterna è inferiore al valore impostato, la sorgente è abilitata.

T.Estern.Min Est

Temperatura esterna minima di funzionamento in modo estivo. Se la temperatura esterna è superiore al valore impostato, la sorgente è abilitata.

T.Estern.Max Est

Temperatura esterna minima di funzionamento in modo estivo. Se la temperatura esterna è inferiore al valore impostato, la sorgente è abilitata.

Setpoint Minimo

Setpoint minimo sotto il quale la sorgente non si attiva. Al di sopra di tale valore la sorgente risulta in funzione.

Setpoint Massimo

Setpoint massimo sopra il quale la sorgente non si attiva. Al di sotto di tale valore la sorgente risulta in funzione.

IsteresiSetpoint

Isteresi di attivazione della sorgente rispetto alla setpoint e il valore del sensore.
Di default è 3K.

Delta II Stadio

Differenza di attivazione del secondo stadio in caso di generatori bistadio.
VALORE DA NON IMPOSTARE PERCHÉ NON NECESSARIO.

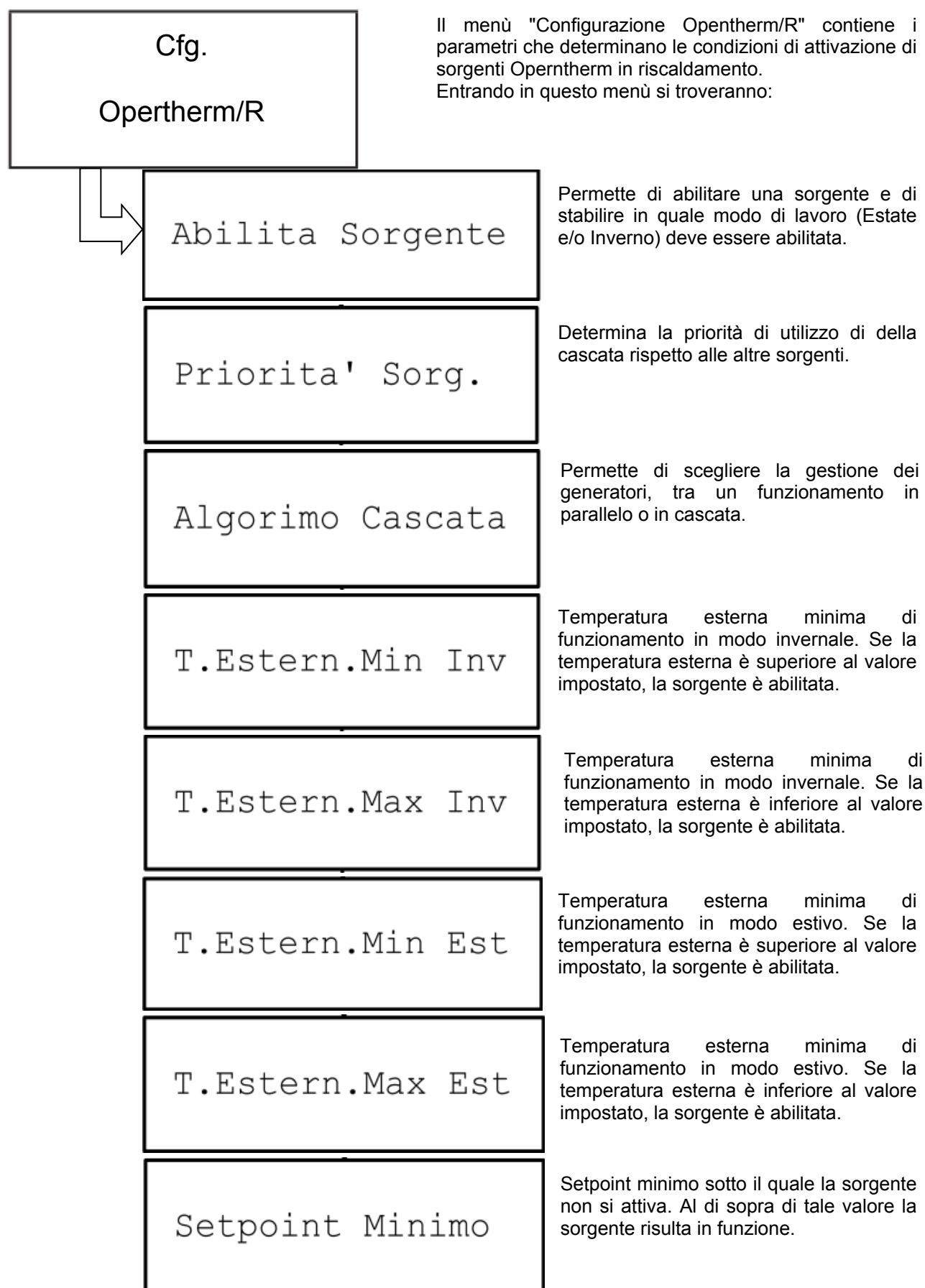
Forz. Abilita S.

Permette di forzare l'uscita in fase di test.

Forz. Comando S.

Forzatura manuale segnali di Controllo temperatura sorgente.

Indicazioni sui menù del display TERMOREG



Setpoint Massimo

Setpoint massimo sopra il quale la sorgente non si attiva. Al di sotto di tale valore la sorgente risulta in funzione.

Priorita' Gen.@

Determina la priorità di utilizzo dei generatori rispetto alle altre sorgenti

Can.SondaSecond.

Permette di associare il sensore ai generatori (TK).
VALORE DA NON IMPOSTARE PERCHE' GIA' IMPOSTATO.

Tar.SondaSecond.

Permette di tarare la sonda di cascata.

Coeff. P PID Sec

VALORE DA NON IMPOSTARE PERCHE' GIA' IMPOSTATO.

Coeff. I PID Sec

VALORE DA NON IMPOSTARE PERCHE' GIA' IMPOSTATO.

Corr.MaxNegativa

VALORE DA NON IMPOSTARE PERCHE' GIA' IMPOSTATO.

Corr.MaxPositiva

Valore di innalzamento generatori in base alla richiesta dei circuiti di riscaldamento. Di default è 10K in più.

Tempo tra variaz

VALORE DA NON IMPOSTARE PERCHE' GIA' IMPOSTATO.

Num.Gen Partenza

Permette di scegliere il numero di generatori da attivare in fase di accensione cascata.

Num.Gen.Minimo

Permette di scegliere il numero di generatori minimo da attivare in riscaldamento.

VALORE DA NON IMPOSTARE PERCHE' GIA' IMPOSTATO.

Num.Gen.Massimo

Permette di scegliere il numero di generatori minimo da attivare in riscaldamento.

VALORE DA NON IMPOSTARE PERCHE' GIA' IMPOSTATO.

PotenzaXAggiuGen

VALORE DA NON IMPOSTARE PERCHE' GIA' IMPOSTATO.

PotenzaXTogliGen

VALORE DA NON IMPOSTARE PERCHE' GIA' IMPOSTATO.

Potenza Idle

VALORE DA NON IMPOSTARE PERCHE' GIA' IMPOSTATO.

Potenza Gap

VALORE DA NON IMPOSTARE PERCHE' GIA' IMPOSTATO.

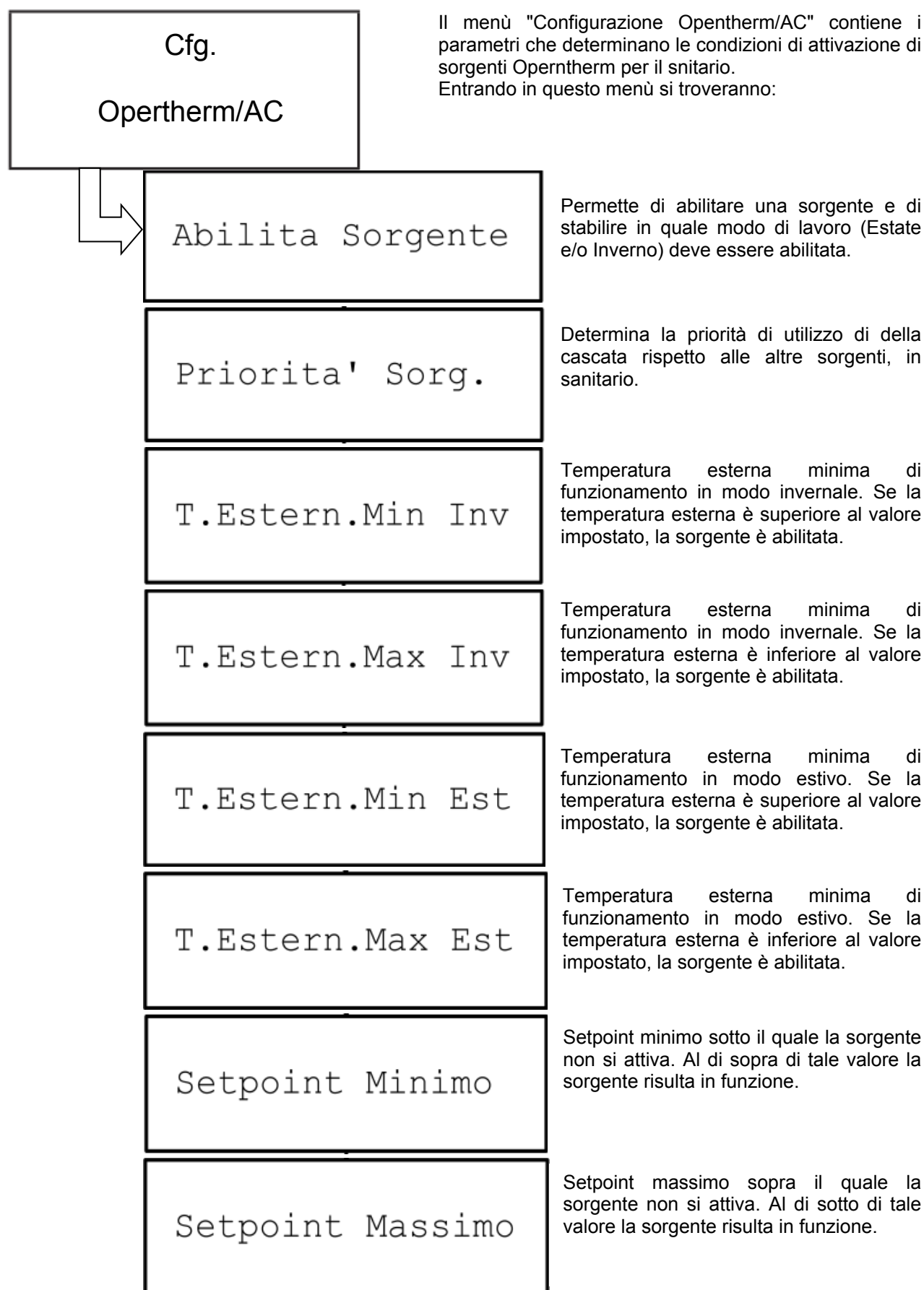
Potenza degrado

VALORE DA NON IMPOSTARE PERCHE' GIA' IMPOSTATO.

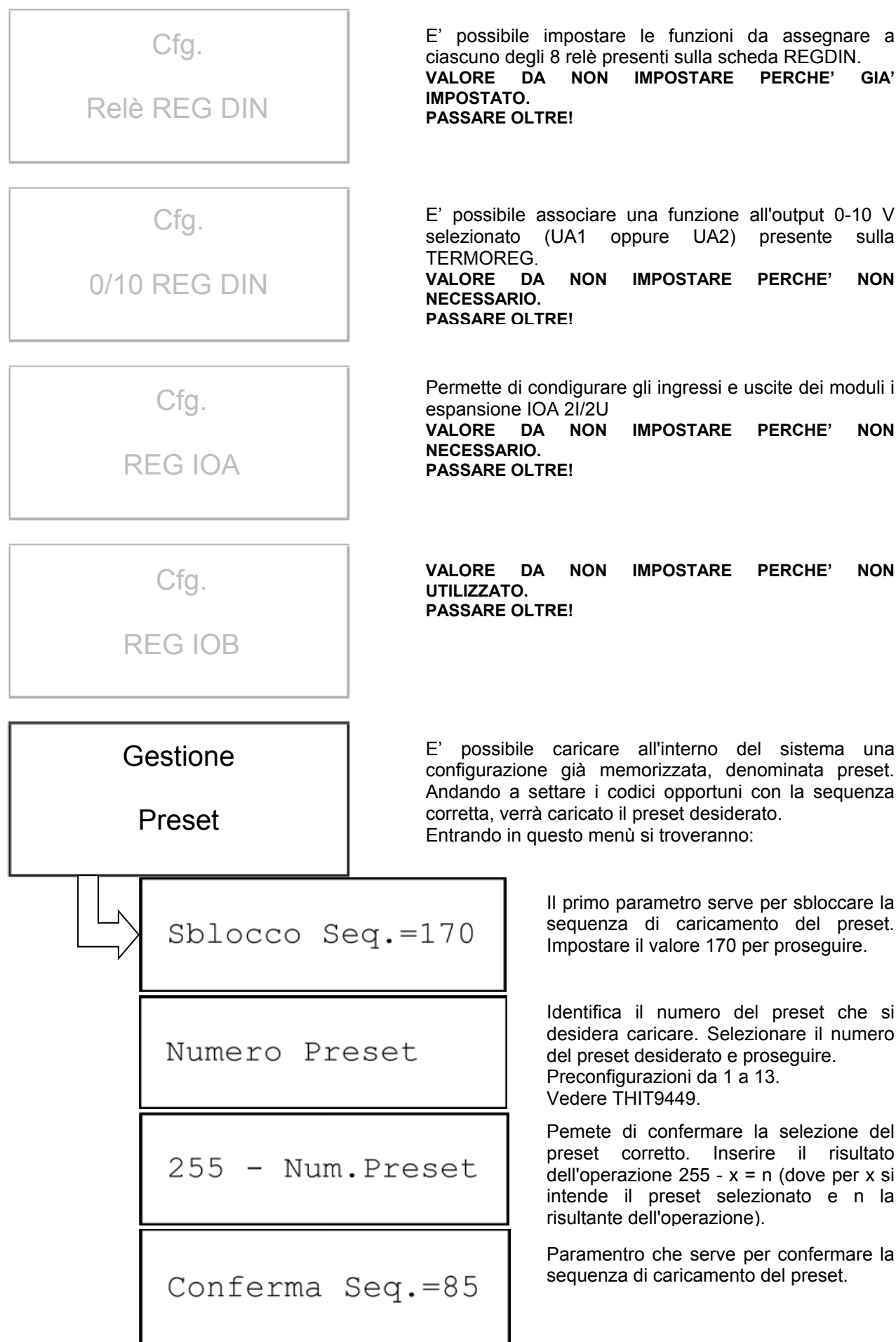
Temp. degrado

VALORE DA NON IMPOSTARE PERCHE' GIA' IMPOSTATO.

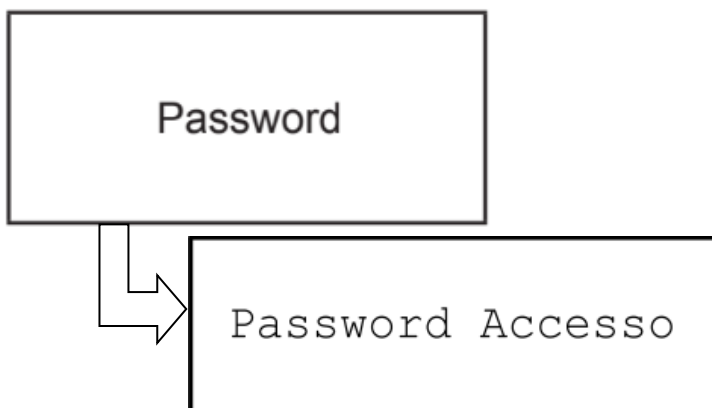
Indicazioni sui menù del display TERMOREG



Indicazioni sui menù del display TERMOREG



2.3 Menù Password



Permette di inserire la password utente/installatore per accedere ai menù di impostazione e configurazione.

- Password di accesso al menù **"Impostazioni Impianto": 01212**
- Password di accesso al menù **"Configurazione Impianto": 02121**